

**ỦY BAN NHÂN DÂN
TỈNH LAI CHÂU**

**CỘNG HOÀ XÃ HỘI CHỦ NGHĨA VIỆT NAM
Độc lập - Tự do - Hạnh phúc**

Số: *1056*/UBND-VX
V/v hướng dẫn xây dựng cơ sở hạ tầng
trạm y tế xã theo Bộ tiêu chí quốc gia
về y tế xã giai đoạn 2011-2020
trên địa bàn tỉnh

Lai Châu, ngày *22* tháng 8 năm 2013

Kính gửi:

- Sở Y tế;
- Ủy ban nhân dân các huyện, thị xã.

Theo Quyết định số 3447/QĐ-BYT ngày 22/9/2011 của Bộ Y tế về việc ban hành Bộ tiêu chí quốc gia về y tế xã giai đoạn 2011-2020, trạm y tế xã được công nhận đạt Bộ tiêu chí quốc gia về y tế xã phải đạt 10 tiêu chí (90/100 điểm) trong đó có tiêu chí về cơ sở hạ tầng trạm y tế xã. Tuy nhiên hiện nay Bộ Y tế chưa ban hành tiêu chuẩn thiết kế trạm y tế xã theo Bộ tiêu chí quốc gia giai đoạn mới (2011-2020). Trong khi chờ tiêu chuẩn thiết kế của Bộ Y tế, xét đề nghị của Sở Y tế và ý kiến tham gia của Sở Xây dựng, Sở Kế hoạch và Đầu tư, UBND tỉnh hướng dẫn thực hiện đầu tư, xây dựng cơ sở hạ tầng trạm y tế xã, phường, thị trấn trên địa bàn tỉnh theo “Tiêu chí 3” Bộ tiêu chí quốc gia về y tế xã giai đoạn 2011-2020 cụ thể như sau:

1. Vị trí trạm y tế phải được quy hoạch ở gần đường trục giao thông của xã, hoặc ở khu vực trung tâm xã để người dân dễ tiếp cận.
2. Trạm y tế xã đảm bảo diện tích quy hoạch mặt bằng từ 500m² trở lên, đủ để bố trí các công trình xây dựng trên đất.
3. Diện tích xây dựng và sử dụng của khối nhà chính từ 250 m² trở lên.
4. Về yêu cầu thiết kế, xây dựng và sử dụng khối nhà chính trong khi chờ tiêu chuẩn thiết kế của Bộ Y tế phải đảm bảo: Nhà cấp IV trở lên, có từ 10 đến 12 phòng chức năng, diện tích mỗi phòng đủ để thực hiện chức năng, nhiệm vụ được giao. Tùy theo địa hình, vị trí địa lý của các xã và tính chất đầu tư từ các nguồn dự án, chủ đầu tư, các đơn vị liên quan có thể áp dụng mô hình mẫu (*Mẫu số 01 và 02 kèm theo*) hoặc bố trí hợp lý quỹ đất và công năng sử dụng theo yêu cầu của Bộ tiêu chí quốc gia về y tế xã giai đoạn 2011- 2020.
5. Cơ sở hạ tầng kỹ thuật và khối phụ trợ gồm: Nhà ở cán bộ y tế, nhà để xe, hàng rào bảo vệ, cổng và biển tên trạm, nguồn điện lưới hoặc bằng các nguồn năng lượng khác, vườn mẫu thuốc nam, nhà bếp, nhà tiêu hợp vệ sinh, nguồn nước sinh hoạt, khu xử lý chất thải y tế.
6. Để đảm bảo công năng sử dụng của trạm y tế theo quy định, trước khi trình cấp có thẩm quyền phê duyệt dự án phải có ý kiến tham gia của Sở Y tế.


7. UBND các huyện, thị xã quan tâm và ưu tiên việc cấp quỹ đất để xây dựng trạm y tế xã và đầu tư bằng các nguồn vốn của các huyện, thị, đảm bảo thực hiện các mục tiêu, nhiệm vụ về phát triển sự nghiệp y tế đến năm 2015 và năm 2020 theo Quy hoạch phát triển hệ thống y tế tỉnh Lai Châu đến năm 2020, định hướng đến năm 2030.

Căn cứ nội dung Công văn, yêu cầu Sở Y tế, UBND các huyện, thị xã, các đơn vị liên quan triển khai thực hiện./.

Nơi nhận:

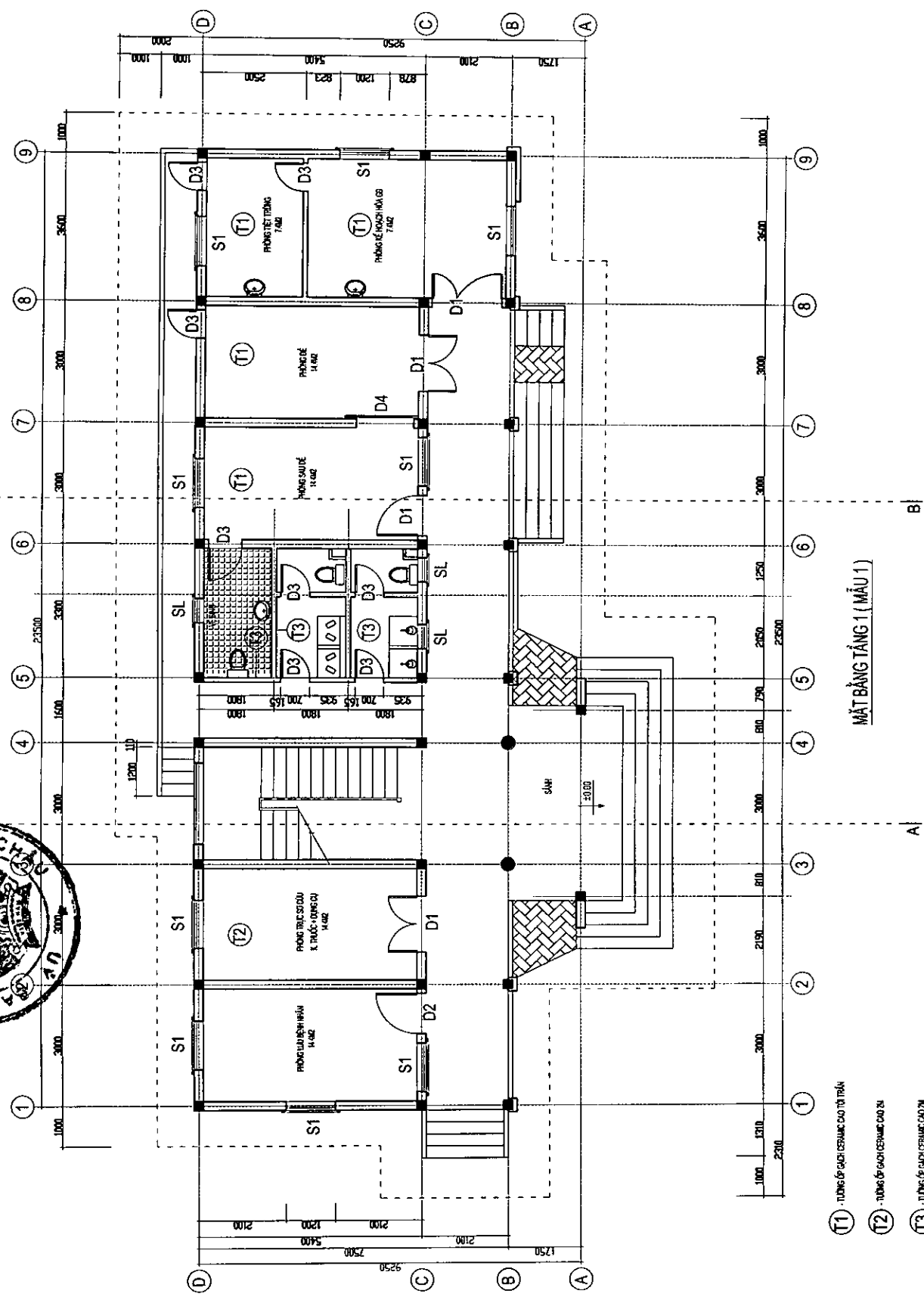
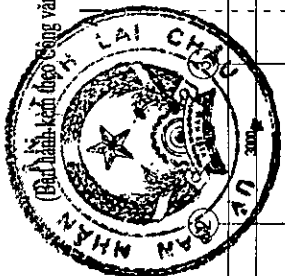
- Như trên;
- Chủ tịch, PCT UBND tỉnh (đ/c Phùng);
- Các Sở: KH&ĐT, XD, TC;
- Lưu: VT, VX.

**KT. CHỦ TỊCH
PHÓ CHỦ TỊCH**



Lê Xuân Phùng

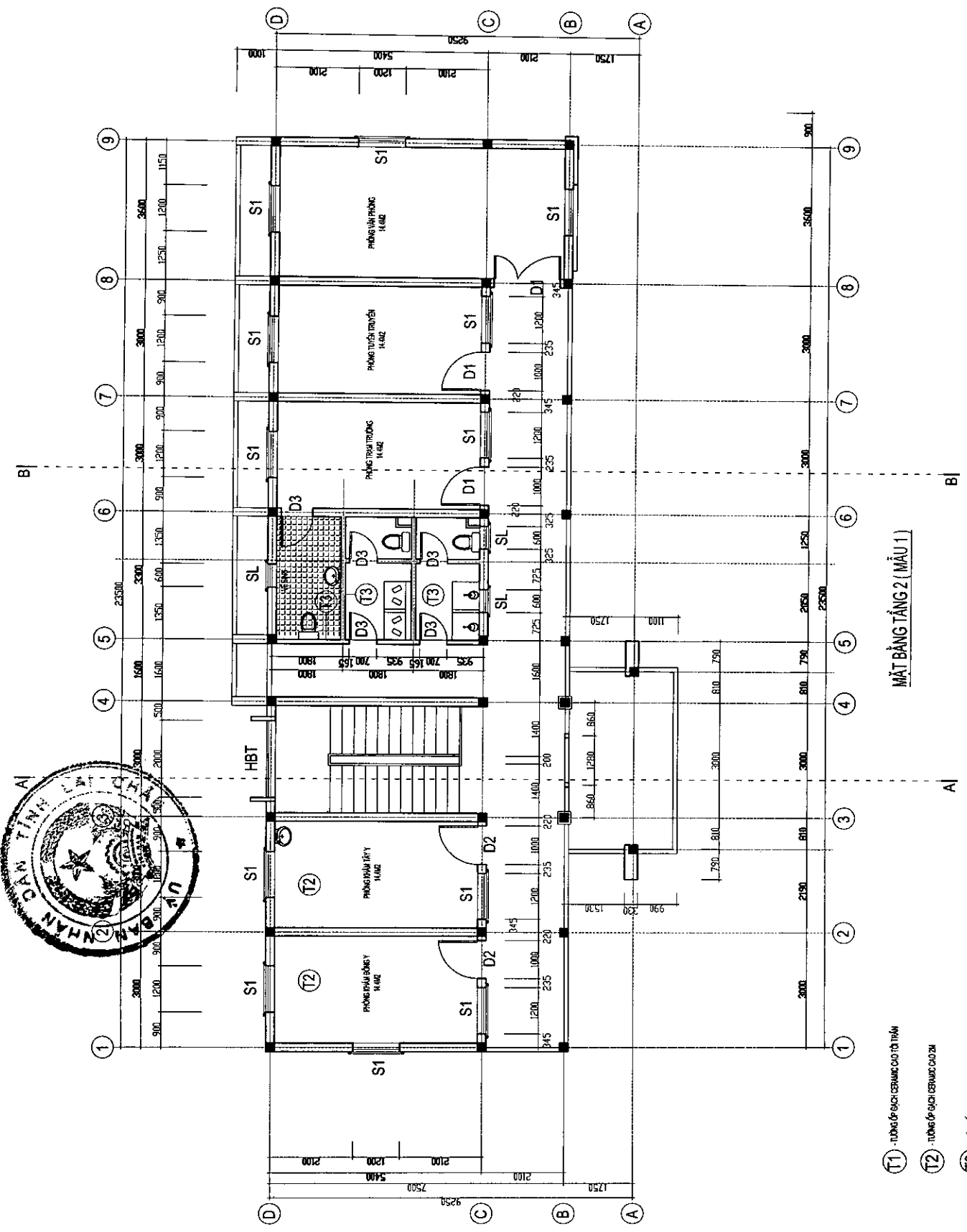
Mẫu số 01
 (Bản chỉnh sửa theo Công văn số: 1056 /UBND-VX ngày 22/8/2013 của Chủ tịch UBND tỉnh)



MẶT BẰNG TẦNG 1 (MẪU 1)

- (T1) - TƯỜNG GIẾNG CEMENT CAO 10m TRÊN
- (T2) - TƯỜNG GIẾNG CEMENT CAO 2m
- (T3) - TƯỜNG GIẾNG CEMENT CAO 2m

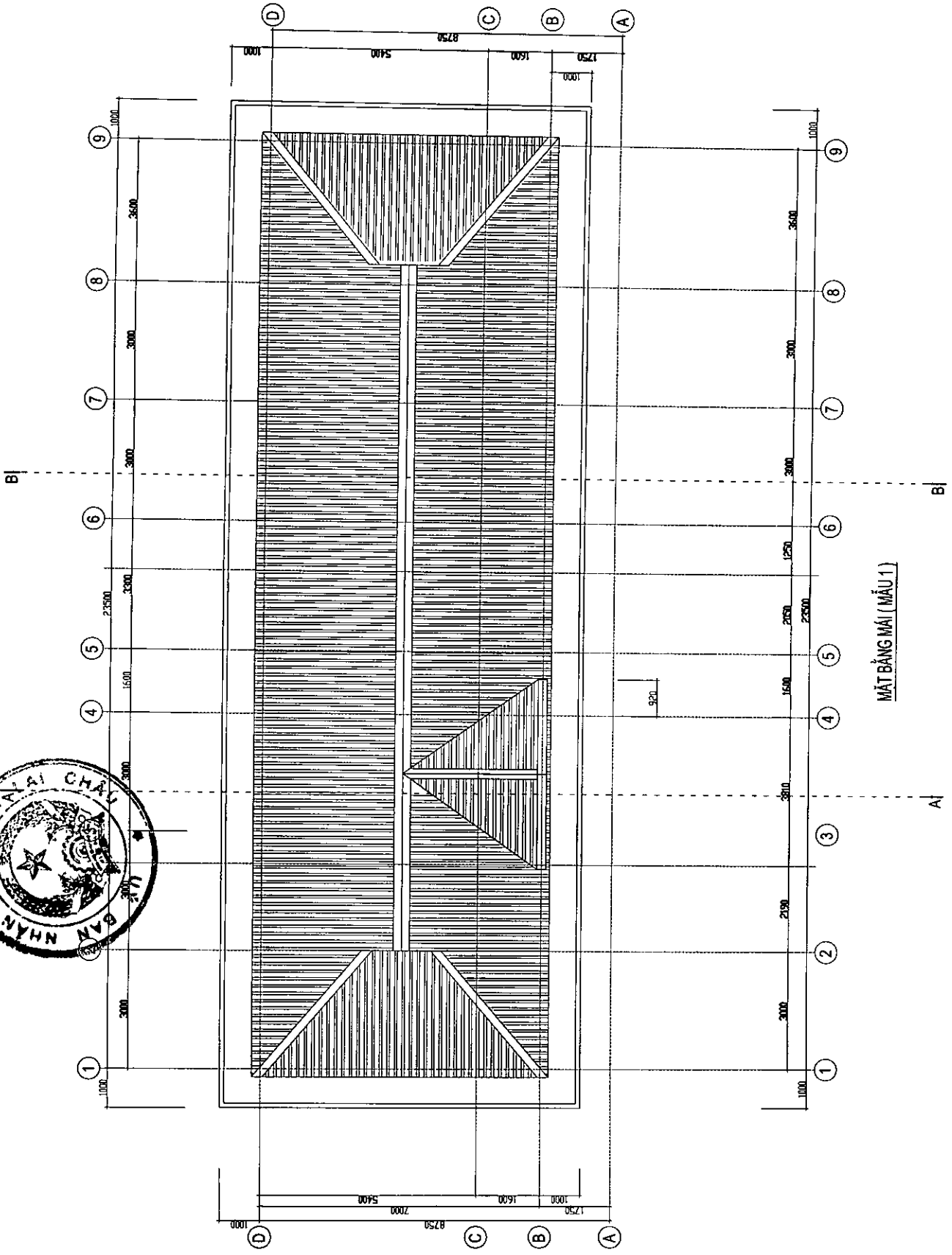
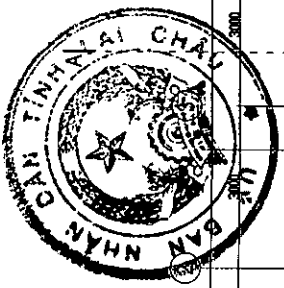
01/01



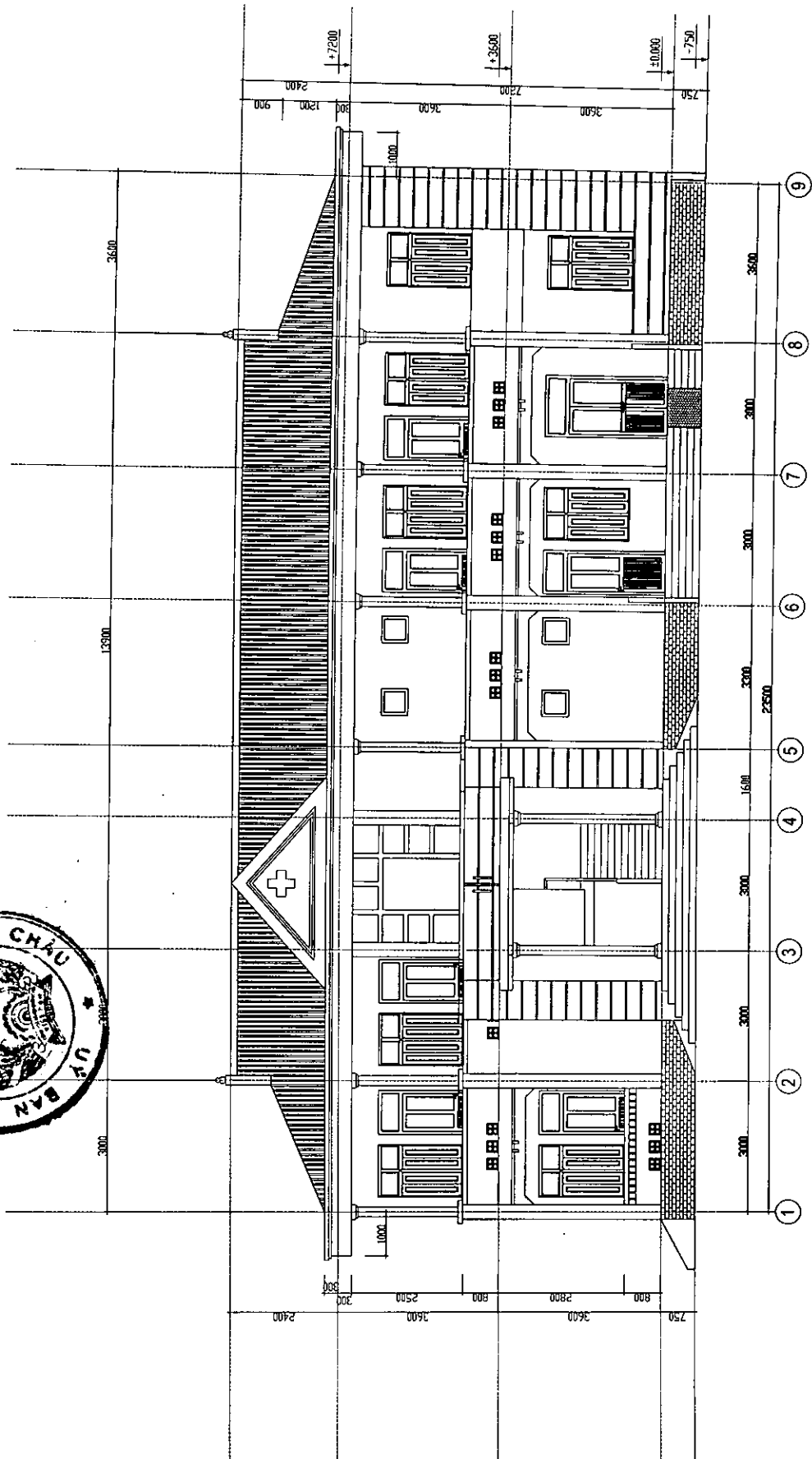
MẶT BẰNG TẦNG 2 (MẪU 1)

- (T1) - TƯỜNG ỐP SỨ CHỨNG CẤP CẤP TỖ THÁP
- (T2) - TƯỜNG ỐP SỨ CHỨNG CẤP CAO 2M
- (T3) - TƯỜNG ỐP SỨ CHỨNG CẤP CAO 2M

Handwritten mark



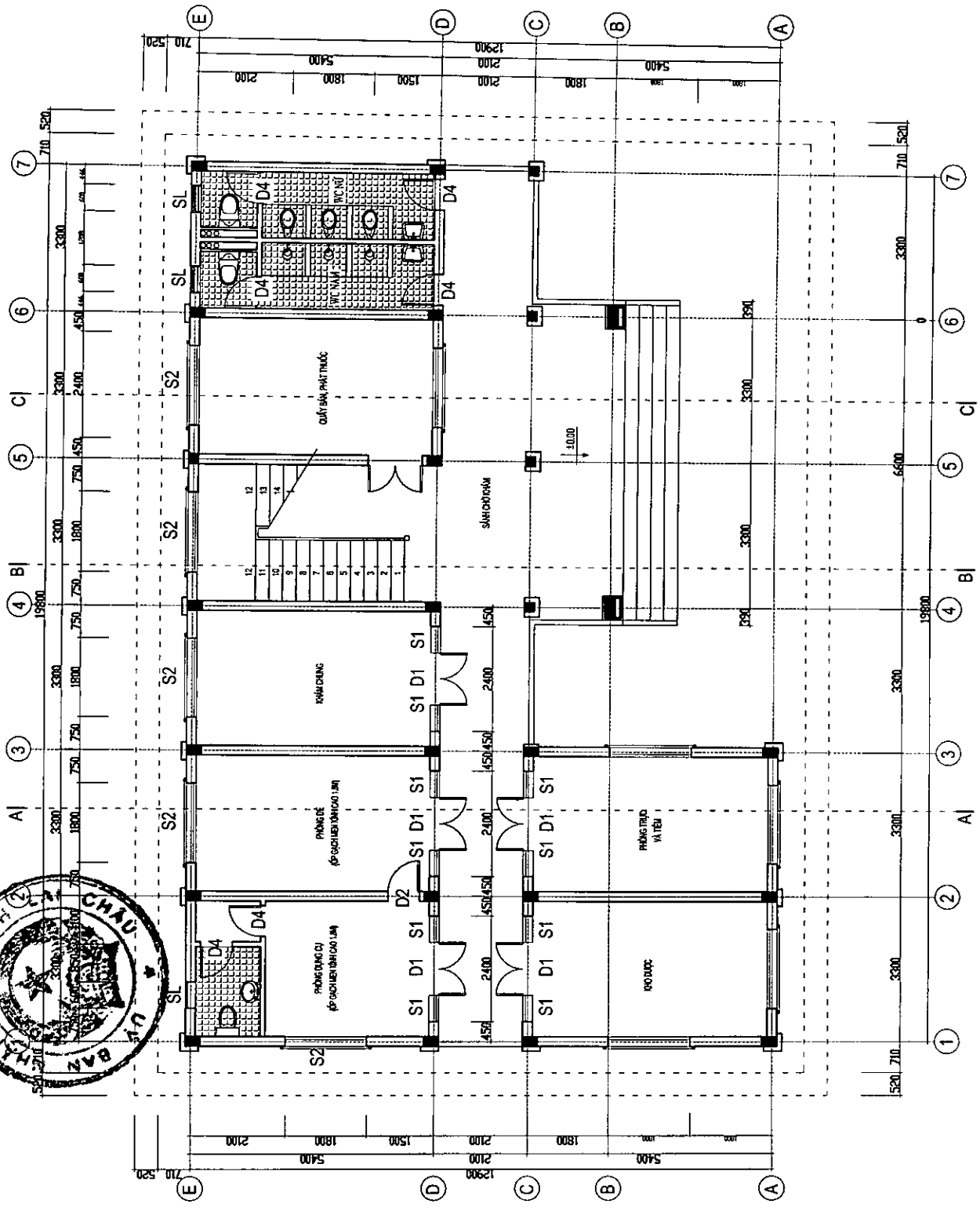
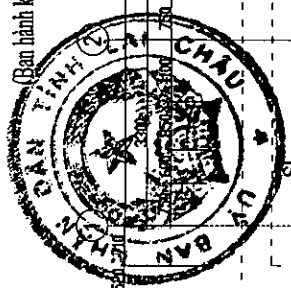
MẶT BẰNG MÀ (MÀU 1)



MẶT BẰNG TRỤC 1-9 (MẪU 1)

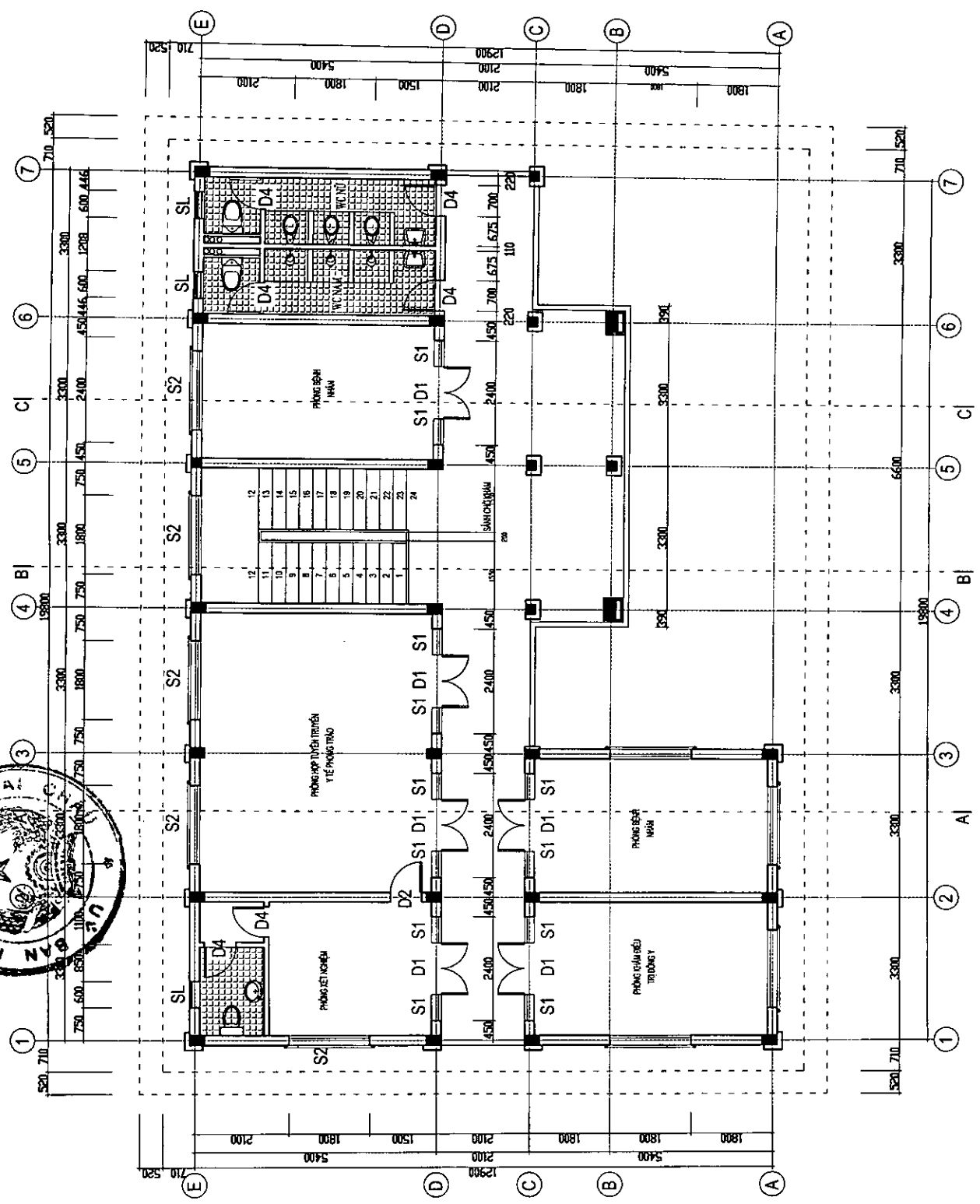
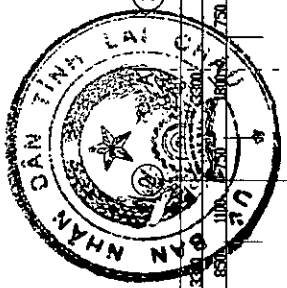
[Handwritten signature]

Mẫu số 02
 Ban hành kèm theo Công văn số: 1056 /UBND-VX ngày 22/8/2013 của Chủ tịch UBND tỉnh

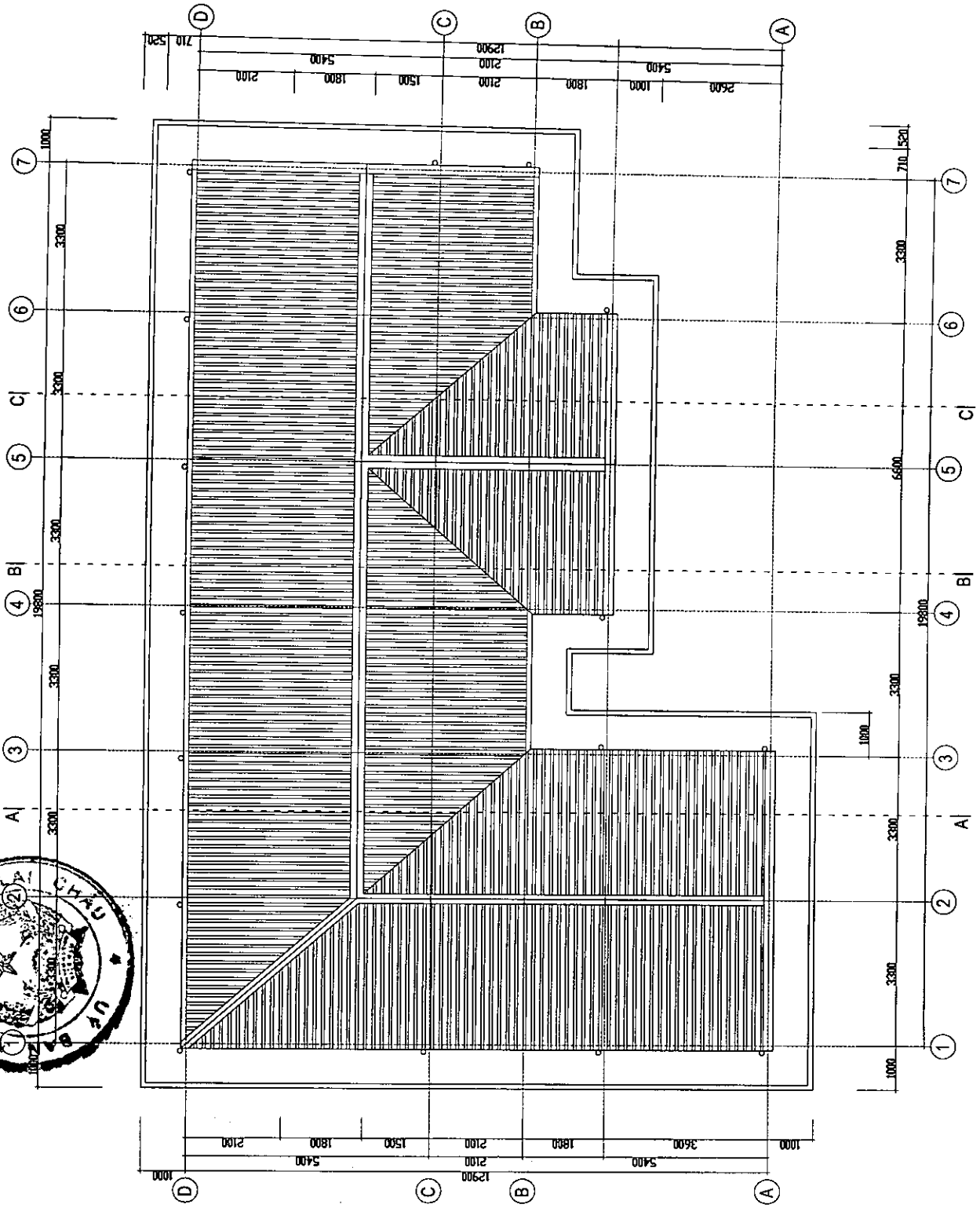
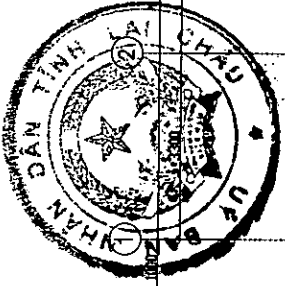


MẶT BẰNG TẦNG 1 (MẪU 2)

Handwritten signature or mark in the top right corner.



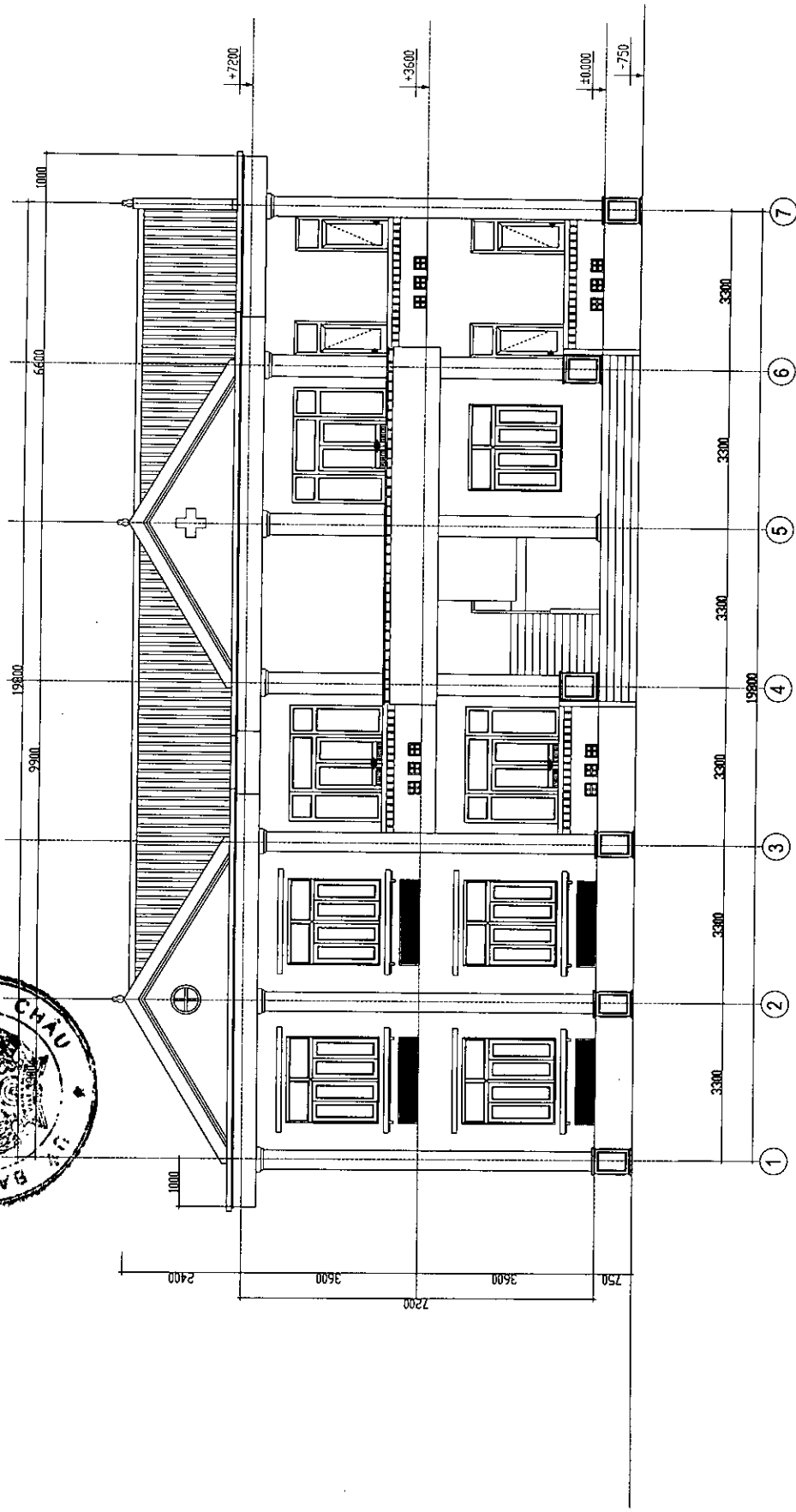
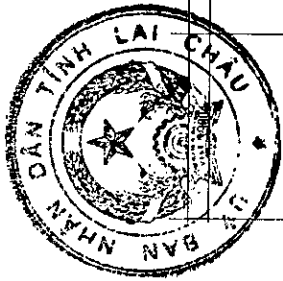
MẶT BẰNG TẦNG 2 (MẪU 2)



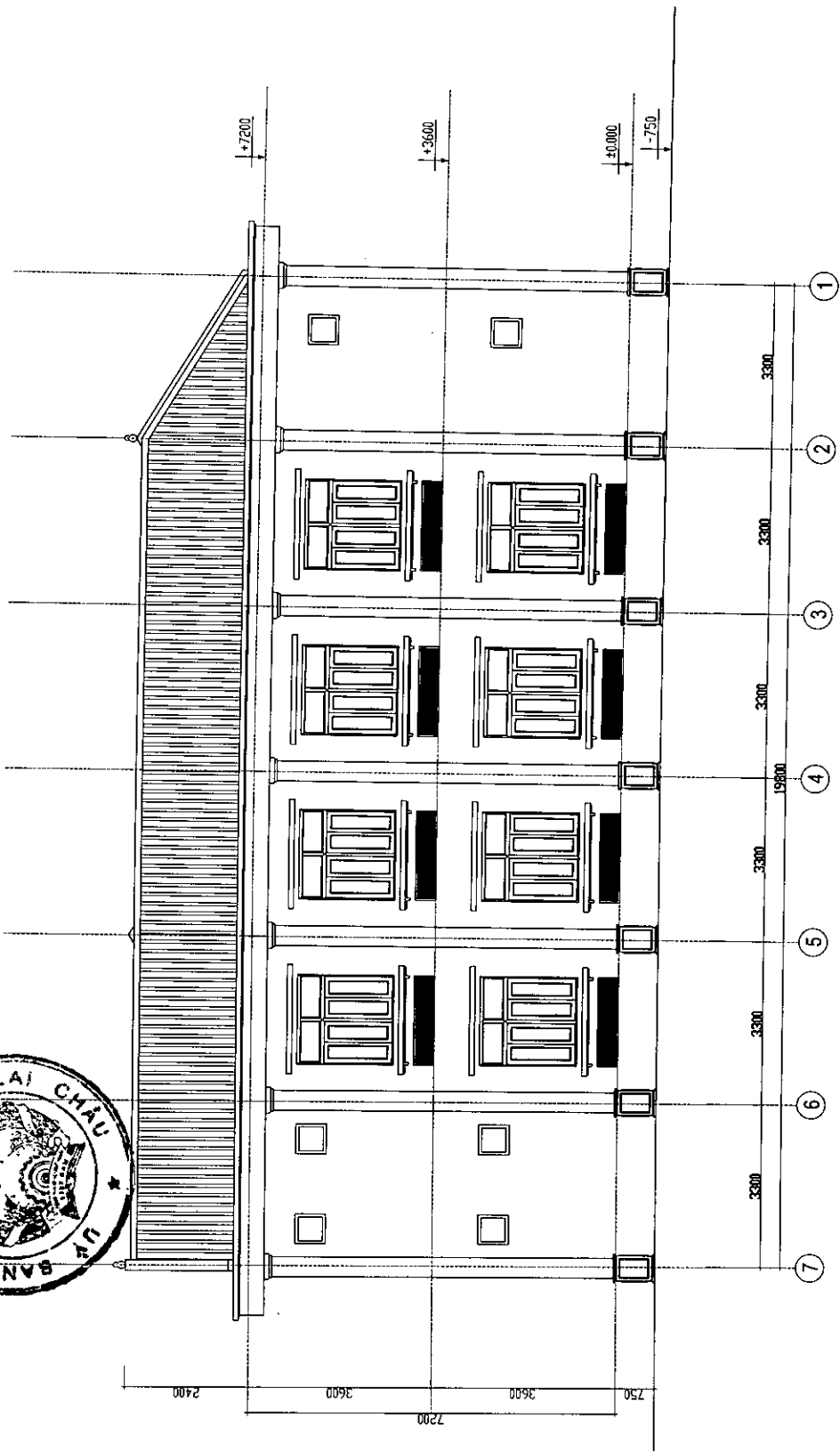
MẶT BẰNG MÃI (MẪU 2)

du

Đu



MẶT ĐŨNG TRỰC 1-7 (MẪU 2)



MẶT BẰNG TRỤC 7-1 (MẪU 2)

Handwritten signature or mark in the top right corner.